

## 12.0 KEETEC EASY CAN - CAN BUS modul

### ZADANIE KÓDU VOZIDLA

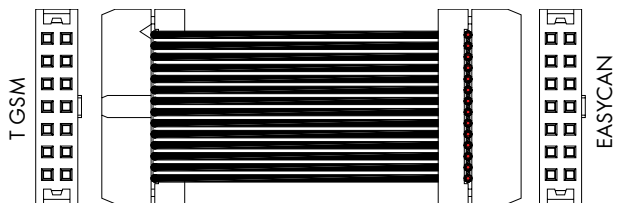
Modul EASYCAN musíte po inštalácii do vozidla naprogramovať pre konkrétne vozidlo, v ktorom je modul namontovaný. Modul nastavíte zadáním dvojmiestneho kódu vozidla, ktorý nájdete v priloženom zozname vozidiel. Vozidlá sú rozdelené do dvoch skupín - A a B. Skupinu vozidiel nahrať v moduli alebo jej aktualizáciu je možné zmeniť pomocou T CAN programátora a prepojavacím káblom EASYCAN PROG cable. Pokiaľ programátor nemáte, zadajte pri objednávke typ vozidla v ktorom bude modul použitý.

#### Postup zadania kódu vozidla

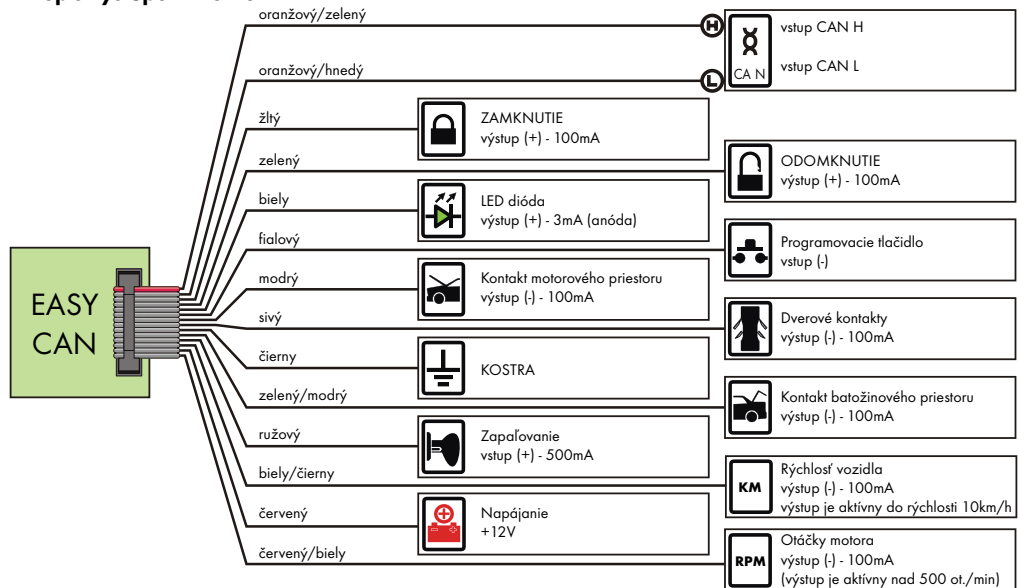
- V zozname podporovaných vozidiel vyberte kód požadovaného vozidla
- Podržte stlačené servisné tlačidlo autoalarmu na 20 sek. LED kontrolka sa rozsvieti
- Pustíte servisné tlačidlo do 2 sek. LED kontrolka zhasne. Programovanie je spustené
- LED kontrolka začne sekvenčne blikať
- Keď je počet bliknutí zhodný s prvou číslicou vozidla, stlačte servisné tlačidlo
- LED kontrolka začne opäť sekvenčne blikať
- Keď je počet bliknutí zhodný s druhou číslicou vozidla, stlačte servisné tlačidlo
- Správne zadanie kódu je potvrdené 3x bliknutím LED kontrolky
- Pokiaľ počas 15 sekúnd neslačíte servisné tlačidlo, systém automaticky ukončí programovanie
- Chybné zadanie kódu vozidla je signalizované 1x bliknutím LED kontrolky (3 sek.)

### PREPOJENIE MODULU EASYCAN S T GSM

Niektoré typy autoalarmov KEETEC obsahujú konektor na priame prepojenie s modulom EASYCAN. Pre autoalarmy, ktoré tento konektor nemajú, môžete modul zapojiť prepojením na konkrétne vstupy, ktoré potrebujete pre správnu činnosť autoalarmu. Popis výstupov a farby jednotlivých vodičov nájdete v schéme zapojenia.



### Popis výstupov EASY CAN



## T GSM GSM ALARM SYSTEM



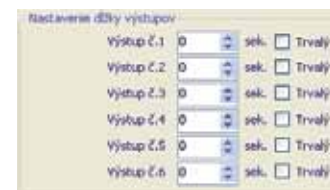
**SK** montážny návod

## OBSAH

<b>1. T GSM ako GSM ALARM</b> .....	<b>3</b>
1.1 Popis systému	
1.2 Montáž systému	
1.3 Schéma zapojenia GSM ALARM .....	<b>4</b>
<b>2. PROGRAMOVANIE SYSTÉMOVÝCH FUNKCIÍ</b> .....	<b>5</b>
2.1 Servisný režim	
2.2 Postup programovania pomocou servisného tlačidla	
2.3 Programovacia tabuľka .....	<b>6</b>
2.4 Popis jednotlivých funkcií .....	<b>7</b>
<b>3. PROGRAMOVANIE SEKVENČNÉHO VÝSTUPU</b> .....	<b>10</b>
<b>4. ZMENA PIN KÓDU</b> .....	<b>10</b>
<b>5. PROGRAMOVANIE DIALKOVÝCH OVLÁDAČOV</b> .....	<b>11</b>
<b>6. PROGRAMOVANIE EXTERNÝCH PIR SNÍMAČOV</b> .....	<b>11</b>
<b>7. NÚDZOVÁ DEAKTIVÁCIA SYSTÉMU</b> .....	<b>12</b>
<b>8. PROGRAMOVANIE T GSM POMOCOU SMS - REŽIM GSM ALARM</b> .....	<b>12</b>
8.1 Programovanie telefónnych čísel pomocou SMS .....	<b>13</b>
8.2 Príkazové SMSsprávy	
8.3 Tabuľka príkazových SMS správ	
<b>9. T GSM AKO GSM PAGER</b> .....	<b>14</b>
9.1 Popis systému	
9.2 Montáž systému	
9.3 Schéma zapojenia GSM ALARM	
<b>10. PROGRAMOVANIE T GSM POMOCOU SMS - REŽIM GSM PAGER</b> .....	<b>15</b>
10.1 Programovanie telefónnych čísel pomocou SMS	
10.2 Príkazové SMSsprávy .....	<b>16</b>
10.3 Tabuľka príkazových SMS správ	
<b>11. PROGRAMOVANIE T GSM POMOCOU PC</b> .....	<b>17</b>
11.1 Nastavenie systému pomocou PC	
11.2 Popis T GSM PC Setup .....	<b>18</b>
<b>12. KEETEC EASY CAN - CAN BUS modul</b> .....	<b>20</b>

V tejto časti zadávate texty poplachových SMS správ. Ku každému poplachovému vstupu môžete napísať iný text SMS. Pokiaľ necháte zvolený PDU formát, text SMS môže obsahovať aj písmená s diakritikou. Ak zvolíte formát TEXT, text SMS správy píše bez diakritiky, aby ho bolo možné uložiť do T GSM. Maximálny počet znakov v SMS správe je 30 znakov.

### Nastavenie dĺžky výstupov



Nastavenie v tejto časti platí len pre programovanie T GSM nastaveného ako GSM pager!

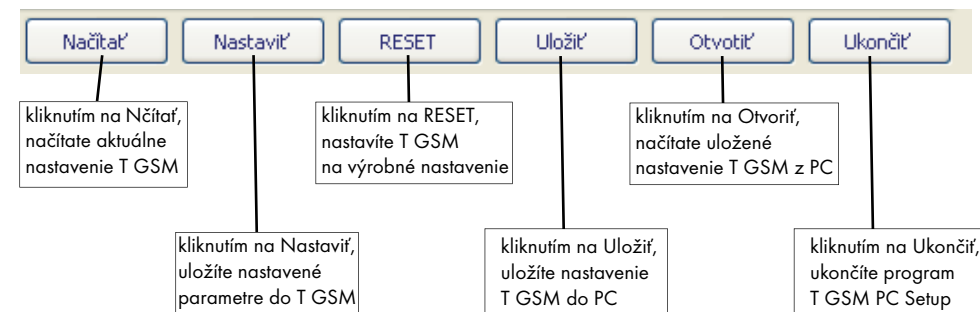
V tejto časti môžete nastaviť, ako dlho má byť zapnutý výstup po jeho aktivácii. Interval môžete nastaviť od 0 do 999 sek. alebo ako trvalý (funguje ako prepínač)

### Programové menu 1,2

V tejto časti nastavujete systémové funkcie T GSM nastaveného ako GSM alarm. Popis všetkých funkcií nájdete v časti **2.4. POPIS JEDNOTLIVÝCH FUNKCIÍ**



### Načítanie, uloženie nastavení. RESET



TECHNICKÉ PARAMETRE	
Napájacie napätie	12V +/- 25%
Pracovná teplota	-30 °C až 70 °C
Kľudový odber	30mA
Frekvencia prenosu	433,92 MHz
Dĺžka trvania poplachu	30 s
Počet telefónnych čísel	4

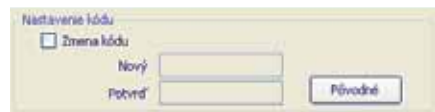
## 11.2 Popis T GSM PC Setup

### Informácie o jednotke



pokiaľ ste nevypli PIN kód na SIM karte, ktorú máte použítú v T GSM do tohto okna, zadajte PIN SIM karty.

### Nastavenie kódu



V tejto časti nastavujete PIN kód, ktorý zadávate pri vstupe do bezpečnostného režimu alebo v príkazových SMS správach. Pokiaľ chcete zmeniť PIN kód nastavený od výroby, kliknite do okienka pri **Zmena kódu**. V okne sa zobrazí zelená fajka a povolí sa možnosť zadania nového PIN kódu. Do okna **Nový**, zadajte nový štvormiestny kód.

**Upozornenie:** pri zadávaní PIN kódu použite len čísla od 1 do 9. Nula nie je vhodná vzhľadom na jej zobrazenie pri manuálnom zadávaní PIN kódu pomocou servisného tlačidla!

Do okna **Potvrď**, zadajte ten istý kód, ktorý ste zadali do okna **Nový**. Pokiaľ sú kódy v oboch oknách rovnaké, PIN kód sa nastaví na novú hodnotu.

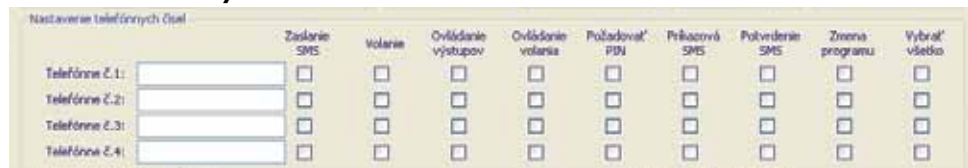
Pokiaľ neviete, aký PIN kód je nastavený v jednotke, môžete ho nastaviť kliknutím na okno **Pôvodné** a PIN sa nastaví na hodnotu nastavenú od výroby (4321).

### Funkcia T GSM



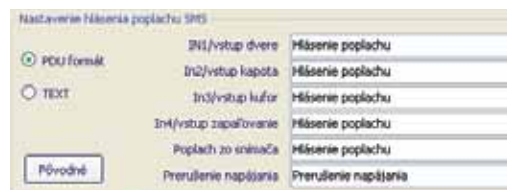
V tejto časti si môžete zvoliť, v akom režime budete T GSM používať. Popis jednotlivých funkcií v režime GSM ALARM alebo GSM pager nájdete v návode.

### Nastavenie telefónnych čísel



V tejto časti programovania nastavujete telefónne čísla. Telefónne čísla sa zadávajú v medzinárodnej predvoľbe v tvare **00421911111111**. Systém umožňuje naprogramovať max. 4 telefónne čísla. Popis jednotlivých funkcií, ktoré môžete nastaviť telefónnemu číslu nájdete v časti **7.1 Parametre nastaviteľné pre telefónne číslo**. Kliknutím do okienka **Vybrať všetko**, povolíte všetky funkcie pre vybrané telefónne číslo.

### Nastavenie hlásenia poplachu SMS



#### Popis vstupov pri T GSM ako GSM pager:

- IN1/vstup dvere - vstup č.1
- IN2/vstup kapota - vstup č.2
- IN3/vstup kufor - vstup č.3
- IN4/vstup zapalovanie - vstup č.4

V prípade potreby ďalšieho vstupu, môžete využiť aj poplachový vstup z prídavného snímača.

## KEETEC T GSM

**⚠ Upozornenie:** Pred inštaláciou si pozorne prečítajte inštrukcie a odporúčania uvedené v návode. Zariadenie musí byť nainštalované a používané v súlade s týmto návodom. Výrobca ani predajca nezodpovedajú za prípadné škody vyplývajúce z nesprávnej inštalácie, používania, prevádzkovania, či ovládania výrobku odlišne od návodu na používanie. Neodborným zásahom do zariadenia alebo jeho úpravou hrozí riziko poškodenia samotného zariadenia a strata záruky. Pre správnu a bezchybnú činnosť výrobku odporúčame inštaláciu zveriť odbornému servisu.

### POPIS SYSTÉMU

KEETEC T GSM je zariadenie, ktoré môžete použiť ako GSM alarm alebo GSM pager. Nastavenie systému je jednoduché a prehľadné pomocou PC. Systém umožňuje naprogramovať až 4 telefónne čísla, na ktoré oznámi informáciu o poplachu zaslaním SMS správy alebo prezvonením. Na správnu činnosť T GSM je potrebná SIM karta mobilného operátora.

#### Voľba SIM karty:

Na prevádzku T GSM je potrebná SIM karta mobilného operátora (zariadenie podporuje všetkých mobilných operátorov na Slovensku) s možnosťou volania do všetkých sietí, zasielania SMS správ a s aktivovanou funkciou CLIP. Na SIM karte nie je potrebné vypínať PIN kód a tak zostáva chránená proti zneužitiu. Podrobnosti o zadání PIN kódu nájdete v kapitole 10.2 Popis T GSM PC Setup.

## 1. T GSM ako GSM ALARM

### 1.1 POPIS SYSTÉMU

Pri použití ako GSM alarm môžete T GSM využiť ako autoalarm, ktorý poskytuje veľké množstvo užívateľských aj systémových funkcií. Systém je možné ovládať niekoľkými spôsobmi. Pomocou diaľkového ovládača, pomocou mobilného telefónu alebo pri použití modulu EASY CAN a pripojení systému na CAN BUS zbernicu vozidla, aj pôvodným diaľkovým ovládačom od vozidla. Pokiaľ dôjde k prerušeniu napájania, T GSM automaticky pošle SMS správu o prerušení napájania. Systém umožňuje naprogramovať až 4 telefónne čísla, ktoré dokážu systém ovládať, nastaviť alebo ak dôjde počas stráženia k narušeniu vstupov, zaslať na tieto telefónne čísla SMS správu alebo prezvoniť.

### 1.2 MONTÁŽ SYSTÉMU

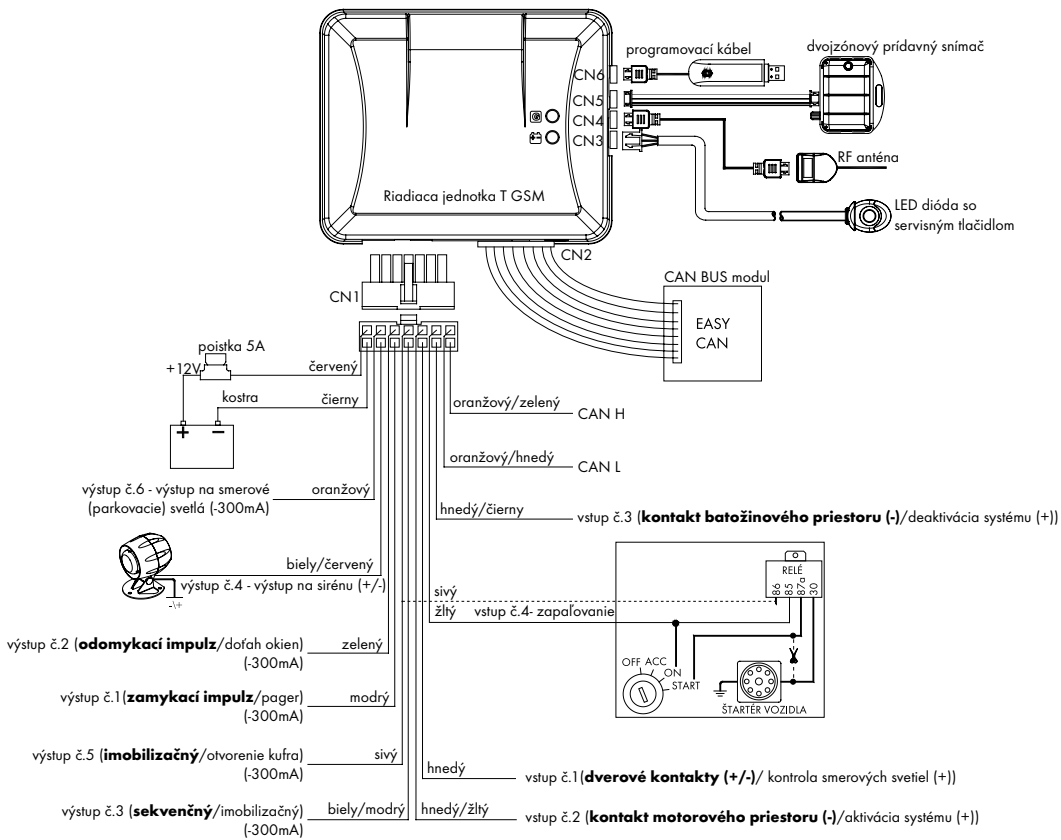
Zdemontujte plastové kryty prístrojovej dosky vozidla. Nájdite vodiče, ku ktorým bude T GSM pripojené. Na testovanie funkcie vodičov vo vozidle použite výhradne digitálny multimeter a to aj v prípade, ak ste si istý, na akú funkciu vodičov slúži. Po určení vodičov odpojte akumulátor a zapojte káblový zväzok T GSM k vodičom potrebných na správnu funkčnosť, podľa priložených schém zapojení. Všetky spoje zapájajte a zaisolujte. Po ukončení inštalácie T GSM zapojte akumulátor vozidla a zasuňte poistku do poistkového púzdra T GSM. Nastavte riadiacu jednotku a pretestujte správnu funkčnosť systému a tiež správnu funkčnosť elektroinštalácie vozidla (zapaľovanie, smerové svetlá, ...).

#### Umiestnenie riadiacej jednotky a LED diódy

Riadiacu jednotku umiestnite z vnútornej strany ochranných plastov prístrojovej dosky v miestach, aby nebola v blízkosti elektromagnetického rušenia alebo v blízkosti dosahu iných riadiacich jednotiek, pretože obsahuje GSM anténu a aby nedošlo k rušeniu GSM signálu. Pokiaľ používate RF anténu, pripievňte ju tak, aby sa nedotýkala kovových častí vozidla. Signalizačnú LED so servisným tlačidlom umiestnite na dobre viditeľné miesto tak, aby bol zabezpečený dobrý prístup k servisnému tlačidlu, ktoré sa nachádza v LED dióde.

**Upozornenie:** Výstupy riadiacej jednotky majú maximálne dovolené prúdové zaťaženie 300mA. Pre ovládanie zariadení s väčšou prúdovou záťažou použite prídavné zariadenia (R1215, IMO 15).

### 1.3 SCHÉMA ZAPOJENIA GSM ALARM



**Poznámka:** zvýraznené vstupy a výstupy sú prednastavené od výroby (platí pri nastavení GSM alarm).

#### KONEKTOR CN1 (14-PINOVÝ) - KONEKTOR VSTUPOV A VÝSTUPOV

**Červený (+)** napájanie +12V (vstupný vodič)

**Čierny (-)** kostra vozidla (vstupný vodič)

**Oranžový (- 300mA)** výstup pre smerové (parkovacie) svetlá (výstupný vodič)

**Biely/červený (+/-)** siréna (výstupný vodič) - zaťažiteľnosť výstupu max. 1A

**Zelený (- 300mA)** výstup č.2 (výstupný vodič) - nastavenie výstupu nájdete v programovej tabuľke, funkcia F22

**Modrý (- 300mA)** výstup č.1 (výstupný vodič) - nastavenie výstupu nájdete v programovej tabuľke, funkcia F21

**Sivý (- 300mA)** výstup č.5 (výstupný vodič) - nastavenie výstupu nájdete v programovej tabuľke, funkcia F24

**Biely/modrý (- 300mA)** výstup č.3 (výstupný vodič) - nastavenie výstupu nájdete v programovej tabuľke, funkcia F23

**Hnedý/žltý (+/-)** vstup č.2 (vstupný vodič) - nastavenie vstupu nájdete v programovej tabuľke, funkcia F19

**Hnedý (+/-)** vstup č.1 (vstupný vodič) - nastavenie vstupu nájdete v programovej tabuľke, funkcia F18

**Žltý (+)** zapalovanie +12V (vstupný vodič)

**Hnedý/čierny (+/-)** vstup č.3 (vstupný vodič) - nastavenie vstupu nájdete v programovej tabuľke, funkcia F20

**Oranžový/hnedý** - CAN L

**Oranžový/zelený** - CAN H

### 11.0 PROGRAMOVANIE T GSM POMOCOU PC

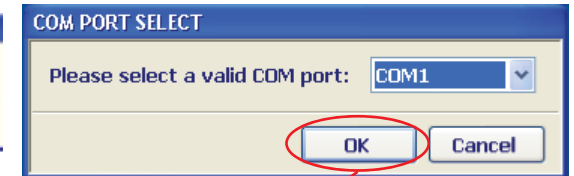
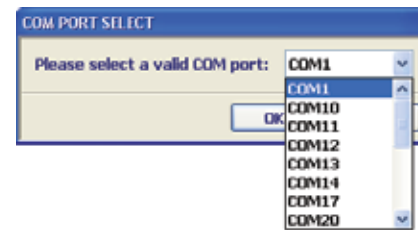
Systém T GSM je možné naprogramovať pomocou PC. K programovaniu potrebujete programovací kábel a software T GSM PC Setup. Postup inštalácie programovacieho kábla a softwaru nájdete v návode na inštaláciu.

#### 11.1 Nastavenie systému pomocou PC

Spustíte program T GSM PC Setup kliknutím na ikonu

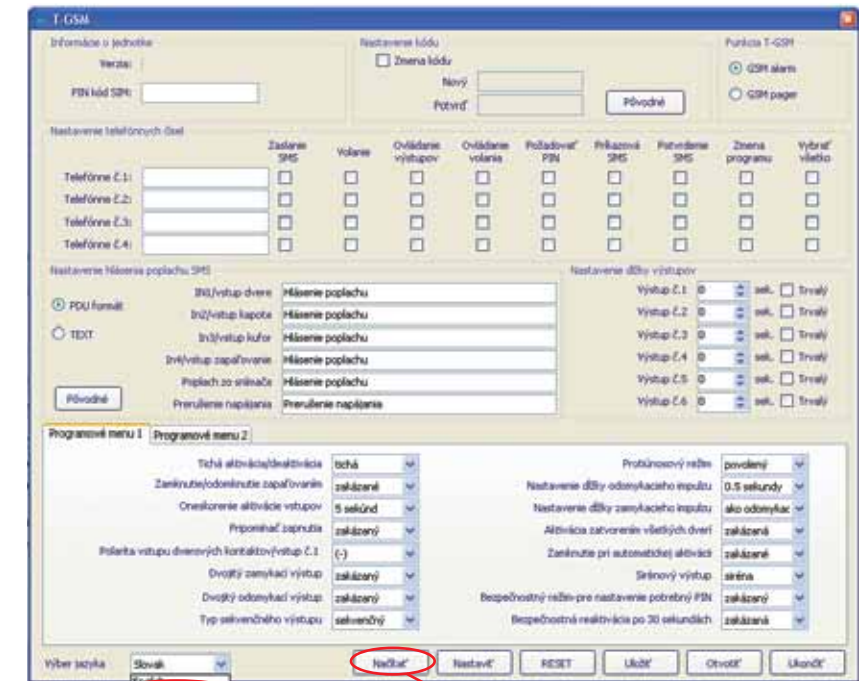


Otvorí sa okno s výberom portu. Nastavte port, na ktorom máte pripojený programovací kábel a kliknite na ok.



kliknite na **OK**

Po kliknutí na OK sa spustí program T GSM PC Setup.



zvoľte si jazyk, v ktorom chcete nastavovať T GSM

kliknite na **Načítať**

Vyberte si jazyk, v ktorom chcete T GSM nastavovať a potom kliknite na políčko **Načítať**. Po načítaní sa Vám zobrazia aktuálne nastavenie jednotky T GSM.

**3. Ovládanie výstupov** - pokiaľ v príkazovej SMS nastavíte 1 (yy1yyyy), z daného telefónneho čísla je možné ovládať výstupy na T GSM pomocou príkazových SMS správ . Pokiaľ nastavíte 0 (yy0yyyy), z daného telefónneho čísla nie je možné ovládať výstupy na T GSM

**Poznámka:** Pri T GSM nastavenom ako GSM alarm, SMS správami nie je možné ovládať žiadne výstupy.

**4. Ovládanie volania** - pokiaľ v príkazovej SMS nastavíte 1 (yyy1yyyy), z daného telefónneho čísla je možné ovládať výstup č.6 na T GSM. Pokiaľ nastavíte 0 (yyy0yyyy), z daného telefónneho čísla nie je možné ovládať výstup na T GSM

**Poznámka:** Pri T GSM nastavenom ako GSM alarm, prevzonením nie je možné ovládať výstup č.6.

**5. Požadovať PIN** - pokiaľ v príkazovej SMS nastavíte 1 (yyyy1yy), v každej príkazovej SMS správe musíte zadávať PIN kód, aby ju systém akceptoval. Pokiaľ nastavíte 0 (yyyy0yy), PIN kód nezadáte a príkazové SMS správy budú akceptované.

**6. Príkazová SMS** - pokiaľ v príkazovej SMS nastavíte 1 (yyyyy1yy), z daného telefónneho čísla je možné zasielať príkazové SMS správy. Pokiaľ nastavíte 0 (yyyyy0yy), z daného telefónneho čísla nie je možné zasielať príkazové SMS správy.

**7. Potvrdenie SMS** - pokiaľ v príkazovej SMS nastavíte 1 (yyyyy1y), na odoslanú príkazovú SMS správu dostanete späť potvrdzovaciu SMS o vykonaní príkazu. Pokiaľ nastavíte 0 (yyyyy0y), na odoslanú príkazovú SMS správu nedostanete späť potvrdzovaciu SMS o vykonaní príkazu.

**8. Zmena programu** - pokiaľ v príkazovej SMS nastavíte 1 (yyyyyy1), z daného telefónneho čísla je možné zasielať príkazové SMS správy na zmenu systémových funkcií. Pokiaľ nastavíte 0 (yyyyyy0), z daného telefónneho čísla nie je možné zasielať príkazové SMS správy na zmenu systémových funkcií.

## 10.2 Príkazové SMS správy

Pomocou príkazových SMS správ z nastaveného telefónneho čísla môže užívateľ nastavovať niektoré vybrané funkcie systému.

## 10.3 Tabuľka príkazových SMS správ

Tvar príkazovej SMS s PIN	Tvar príkazovej SMS bez PIN	Popis príkazu
XXXX_PINGSM_YYYY	_PINGSM_YYYY	Zmena PIN kódu v príkazových SMS (YYYY - nový PIN kód)
XXXX_STATUS	_STATUS	Zistenie aktuálneho stavu, v akom sa systém T GSM nachádza
XXXX_OUTn	_OUTn	Aktivovanie výstupu. n = výstup, ktorý chcete aktivovať (1-5)
XXXX_OUTn_S	_OUTn_S	Deaktivovanie výstupu. n = výstup, ktorý chcete deaktivovať (1-5)
XXXX_RELAY	_RELAY	Aktivovanie výstupu č.6
XXXX_RELAY_S	_RELAY_S	Deaktivovanie výstupu č.6
XXXX_OUTn_m	_OUTn_m	Nastavenie dĺžky zopnutia výstupu. n = výstup, ktorý nastavujem m = čas ako dlho má byť výstup zopnutý (1-999 sek., c = trvalo)
XXXX_TELn_telefónne číslo	_TELn_telefónne číslo	Zadanie nového telefónneho čísla (n=poradové číslo zadávaného telefónneho čísla 1-4)
XXXX_TELn_c	XXXX_TELn_c	Vymazanie tel.čísła (n=poradové číslo vymazaného tel. čísla 1-4)
XXXX_TEL_telefónne číslo_yyyyyyy	_TEL_telefónne číslo_yyyyyyy	Zadanie nového telefónneho čísla a jeho parametrov(n=poradové číslo zadávaného telefónneho čísla 1-4)
XXXX_TELn_0000_yyyyyyy	_TELn_0000_yyyyyyy	Nastavenie parametrov telefónneho čísla (n=poradové číslo telefónneho čísla 1-4)
XXXX_FUN_yyyyyyy	_FUN_yyyyyyy	Nastavenie parametrov telefónneho čísla s ktorého je príkazová SMS správa zaslaná

## KONEKTOR CN2

Konektor pre priame pripojenie modulu EASY CAN, pomocou ktorého T GSM získava informácie z dátovej zbernice CAN BUS vo vozidle. Pred použitím modulu skontrolujte, či sa vozidlo, v ktorom ho chcete použiť, nachádza v zozname podporovaných vozidiel.

## KONEKTOR CN3 (3-PINOVÝ) - PRIPOJENIE SERVISNÉHO TLAČIDLA S LED DIÓDOU

Konektor slúži na pripojenie servisného tlačidla s LED diódou. LED diódu umiestnite na dobre viditeľné miesto tak, aby bol dobrý prístup k servisnému tlačidlu.

## KONEKTOR CN4 (3-PINOVÝ) - PRIPOJENIE RF ANTÉNY

Konektor pre pripojenie RF antény v prípade použitia doplnkových diaľkových ovládačov (RC MAX, RC KEY, RC 380).

## KONEKTOR CN5 (3-PINOVÝ) - PRIPOJENIE DOPLNKOVÉHO SNÍMAČA

Konektor pre pripojenie doplnkového snímača (napr. ultrazvukový snímač UL 100, mikrovlnný snímač MWS 2, polohový snímač TIL 200, otrasový snímač LSK2).

## KONEKTOR CN6 - PRIPOJENIE PROGRAMOVACIEHO KÁBLA

Konektor pre pripojenie programovacieho kábla medzi T GSM a PC.

## 2. PROGRAMOVANIE SYSTÉMOVÝCH FUNKCIÍ

Jednotku T GSM môžete naprogramovať pomocou PC alebo pomocou servisného tlačidla. Postup inštalácie programovacie kábla a softwaru na programovanie nájdete v návode na inštaláciu prepojavacieho kábla a softwaru T GSM PC Setup.

### 2.1. SERVISNÝ REŽIM

#### Aktivovanie servisného režimu

- zapnite zapalovanie a stlačte servisné tlačidlo 2x do 8 sekúnd
- vypnite zapalovanie: **a.** pokiaľ je bezpečnostný režim vypnutý (programové menu F16), siréna zaznie 1x a LED dióda zostane svietiť. Servisný režim je aktivovaný.
  - pokiaľ je bezpečnostný režim zapnutý (programové menu F16), LED začne pomaly blikať a zobrazovať hodnotu prvého čísla kódu. Keď je počet bliknutí zhodný s hodnotou prvého čísla kódu, stlačte servisné tlačidlo. LED dióda začne opäť blikať. Keď je počet bliknutí zhodný s hodnotou druhého čísla kódu, stlačte servisné tlačidlo. LED dióda začne opäť blikať. Keď je počet bliknutí zhodný s hodnotou tretieho čísla kódu, stlačte servisné tlačidlo. LED dióda začne opäť blikať. Keď je počet bliknutí zhodný s hodnotou štvrtého čísla kódu, stlačte servisné tlačidlo. Pokiaľ ste zadali PIN kód správne, siréna zaznie 2x a LED dióda zostane svietiť. Servisný režim je aktivovaný.

**Upozornenie:** Pokiaľ je aktivovaný servisný režim, LED dióda svieti trvalo a všetky alarmové funkcie systému sú vypnuté.

#### Deaktivovanie servisného režimu

- zapnite zapalovanie a stlačte servisné tlačidlo 2x do 8 sekúnd
- vypnite zapalovanie. Siréna zaznie 2x a LED dióda prestane svietiť. Servisný režim je deaktivovaný

### 2.2. POSTUP PROGRAMOVANIA POMOCOU SERVISNÉHO TLAČIDLA:

#### Programovanie systémových funkcií

- aktivujte servisný režim
- zapnite zapalovanie a stlačte servisné tlačidlo 7x do 10sekúnd
- vypnite zapalovanie. LED dióda začne blikať v sekundových intervaloch
- stlačte servisné tlačidlo toľkokrát, aké je číslo funkcie, ktorú chcete programovať. Po každom stlačení zaznie siréna 1x. Pokiaľ je poradové číslo funkcie väčšie ako 10, stlačte servisné tlačidlo na 3 sekundy. Siréna zaznie 2x čím potvrdí, že ste v programovaní funkcií s poradovým číslom nad 10. Potom stlačte servisné tlačidlo toľkokrát, aké je číslo funkcie.

**Napríklad:** programovanie funkcie F13. Stlačte servisné tlačidlo na 3 sekundy. Siréna zaznie 2x. Potom stlačte servisné tlačidlo 3x. Po každom stlačení zaznie siréna 1x.

Pokiaľ je poradové číslo funkcie väčšie ako 20, stlačte servisné tlačidlo na 3 sekundy. Siréna zaznie 2x. Opäť stlačte

servisné tlačidlo na 3 sekundy. Siréna zaznie 2x, čím potvrdí, že ste v programovaní funkcií s poradovým číslom nad 20. Potom stlačíte servisné tlačidlo toľkokrát, aké je číslo funkcie.

**Napríklad:** programovanie funkcie F23. Stlačíte servisné tlačidlo na 3 sekundy. Siréna zaznie 2x. Opäť stlačíte servisné tlačidlo na 3 sekundy. Siréna zaznie 2x. Potom stlačíte servisné tlačidlo 3x. Po každom stlačení zaznie siréna 1x. 5. po zadaní čísla funkcie, ktorú chcete nastaviť, zapnite zapalovanie. Siréna zaznie 1 alebo 2x podľa toho, ako sa funkcia nastaví. Pokiaľ chcete v nastavovaní funkcií pokračovať, postupujte od bodu 4.

6. pokiaľ chcete programovanie ukončiť, zapnite zapalovanie a stlačíte jedenkrát servisné tlačidlo. Systém ukončí programovanie a zostane v servisnom režime.

### 2.3. PROGRAMOVACIA TABUĽKA

Prog. menu	Funkcia	Nastavené od výroby 1 tón sirény	Nastaviteľné 2 tóny sirény
F1	tichá/hlasitá aktivácia/deaktivácia	tichá	hlasitá
F2	zamknutie centrálneho zamykania po zapnutí zapalovania	zakázané	povolené
F3	oneskorenie aktivácie vstupov	8 sek.	30 sek.
F4	pripomínač zapnutia systému	zakázaný	povolený
F5	polarita vstupu dverových kontaktov - <b>vstup č.1</b>	"-" vstup	"+" vstup
F6	dvojitý zamykací impulz	zakázaný	povolený
F7	dvojitý odomykací impulz	zakázaný	povolený
F8	typ sekvenčného výstupu	sekvenčný	učiaci
F9	protiúnosový režim	povolený	zakázaný
F10	nastavenie dĺžky odomykacieho impulzu	0,5 sek.	3,5 sek.
F11	nastavenie dĺžky zamykacieho impulzu	ako odomykací	20 sek.
F12	aktivácia zatvorením všetkých dverí	zakázaná	povolená
F13	zamknutie centrálneho zamykania pri automatickej aktivácii	zakázané	povolené
F14	sirénový výstup - <b>výstup č. 4</b>	siréna	klaksón
F15	bezpečnostný režim - pre nastavenie potrebný PIN	zakázaný	povolený
F16	bezpečnostná reaktivácia	zakázaná	povolená
F17	typ sirény	normálna	kódovaná
F18	nastavenie vstupu dverových kontaktov	dverové kontakty	kontrola smerových svetiel
F19	<b>vstup č.2</b>	kontakt kapota (-)	aktivácia (+)
F20	<b>vstup č.3</b>	kontakt kufor (-)	deaktivácia (+)
F21	<b>výstup č.1</b>	zamykací impulz (-)	doťahovanie el. okien (-)
F22	<b>výstup č.2</b>	odomykací impulz (-)	pager (-)
F23	<b>výstup č.3</b>	sekvenčný výstup (-)	imobilizačný výstup (-)
F24	<b>výstup č.5</b>	imobilizačný výstup (-)	otvorenie kufru (-)
F25	neaktívna siréna pri poplachu	zakázané	povolené
F26	externý PIR snímač	zakázaný	povolený
F27	počet diaľkových ovládačov	6	3
F28	RF vysielateľ	zakázaný	povolený
F29	bliknutie pri aktivácii/deaktivácii pri CAN BUS	zakázané	povolené
F30	aktivácia/deaktivácia pomocou CAN BUS	povolená	zakázaná
F31	oneskorenie PIR po aktivácii	30 sek.	120 sek.
F40	RESET		

### KONEKTOR CN1 (14-PINOVÝ) - KONEKTOR VSTUPOV A VÝSTUPOV

**Červený (+)** napájanie +12V (vstupný vodič)  
**Čierny (-)** kostra vozidla (vstupný vodič)  
**Oranžový (- 300mA)** výstup č.6 (výstupný vodič)  
**Biely/červený (+/-)** výstup č.4 (výstupný vodič)  
**Zelený (- 300mA)** výstup č.2 (výstupný vodič)  
**Modrý (- 300mA)** výstup č.1 (výstupný vodič)  
**Sivý (- 300mA)** výstup č.5 (výstupný vodič)  
**Biely/modrý (- 300mA)** výstup č.3 (výstupný vodič)  
**Hnedý/žltý (+/-)** vstup č.2 (vstupný vodič)  
**Hnedý (+/-)** vstup č.1 (vstupný vodič)  
**Žltý (+)** vstup č.4 (vstupný vodič)  
**Hnedý/čierny (+/-)** vstup č.3 (vstupný vodič)  
**Oranžový/hnedý** - nepoužitý  
**Oranžový/zelený** - nepoužitý

### KONEKTOR CN2

nepoužitý

### KONEKTOR CN3 (3-PINOVÝ) - PRIPOJENIE SERVISNÉHO TLAČIDLA S LED DIÓDOU

Konektor slúži na pripojenie servisného tlačidla s LED diódou. LED diódu umiestnite na dobre viditeľné miesto tak, aby bol dobrý prístup k servisnému tlačidlu.

### KONEKTOR CN4 (3-PINOVÝ) - PRIPOJENIE RF ANTÉNY

nepoužitý

### KONEKTOR CN5 (3-PINOVÝ) - PRIPOJENIE DOPLNKOVÉHO SNÍMAČA

Konektor pre pripojenie doplnkového snímača (napr. ultrazvukový snímač UL 100, mikrovlnný snímač MWS 2, polohový snímač TIL 200, otrasový snímač LSK2).

### KONEKTOR CN6 - PRIPOJENIE PROGRAMOVACIEHO KÁBLA

Konektor pre pripojenie programovacieho kábla medzi T GSM a PC.

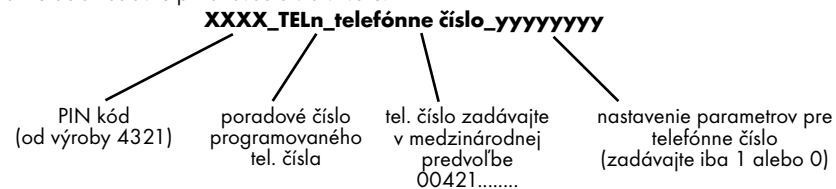
## 10.0 PROGRAMOVANIE T GSM POMOCOU SMS - REŽIM GSM PAGER

Systém T GSM je možné naprogramovať pomocou príkazových SMS správ. Pokiaľ systém ešte nie je naprogramovaný, ako prvé je potrebné zadať telefónne čísla. Systém umožňuje naprogramovať 4 telefónne čísla.

**Upozornenie:** Systémové funkcie je možné programovať jedine z telefónnych čísel, ktoré sú uložené v T GSM.

### 10.1 Programovanie telefónnych čísel pomocou SMS

Telefónne číslo nastavíte príkazovou SMS v tvare:



**Príklad zadania telefónneho čísla: 4321\_TEL1\_00421905123456\_11001100**

Takto napísanú SMS pošlite na telefónne číslo SIM karty, ktorá sa nachádza v T GSM

### Parametre nastaviteľné pre telefónne číslo (yyyyyy)

**1. Zaslание SMS** - pokiaľ v príkazovej SMS nastavíte 1 (1yyyyyy), na telefónne číslo budú v prípade vyvolania poplachu posielané SMS správy. Pokiaľ nastavíte 0 (0yyyyyy), SMS správy posielané nebudú.

**2. Volanie** - pokiaľ v príkazovej SMS nastavíte 1 (y1yyyyyy), v prípade vyvolania poplachu T GSM 1x prezvoni na telefónne číslo. Pokiaľ nastavíte 0 (y0yyyyyy), T GSM neprevzvíňa.

## 9. T GSM ako GSM pager

### 9.1 POPIS SYSTÉMU

Pri použití ako GSM pager môžete T GSM využiť na prepojenie s externým zariadením, ktoré dokážete ovládať pomocou tých výstupov ovládaných príkazovou SMS správou alebo externé zariadenie dokáže aktivovať 5 vstupov a informáciu o ich aktivovaní Vám T GSM oznámi SMS správou alebo prezvenením na nastavené telefónne číslo. Taktiež pokiaľ dôjde k prerušeniu napájania, T GSM automaticky pošle SMS správu o prerušení napájania. Systém umožňuje naprogramovať až 4 telefónne čísla, ktoré dokážu ovládať výstupy alebo ak dôjde k aktivovaniu vstupov, zaslať na tieto telefónne čísla SMS správu alebo prezvoníť.

### 9.2 MONTÁŽ SYSTÉMU

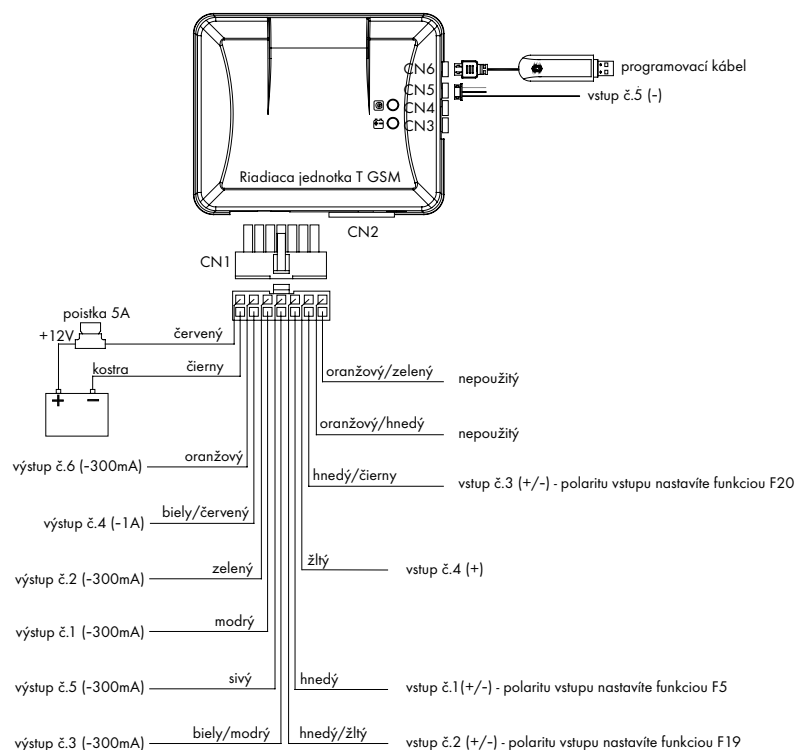
Zdemontujte plastové kryty prístrojovej dosky vozidla. Nájdite vodiče, ku ktorým bude T GSM pripojené. Na testovanie funkcie vodičov vo vozidle použijete výhradne digitálny multimeter a to aj v prípade, ak ste si istý, na akú funkciu vodič slúži. Po určení vodičov odpojte akumulátor a zapojte káblový zväzok T GSM k vodičom potrebných na správnu funkčnosť podľa priložených schém zapojení. Všetky spoje zapájajte a zaisolujte. Po ukončení inštalácie T GSM zapojte akumulátor vozidla a zasuňte poistku do poistkového púzdra T GSM. Nastavte riadiacu jednotku a pretestujte správnu funkčnosť systému a tiež správnu funkčnosť elektroinštalácie vozidla (zapaľovanie, smerové svetlá, ...).

#### Umiestnenie riadiacej jednotky

Riadiacu jednotku umiestnite z vnútornej strany ochranných plastov prístrojovej dosky v miestach, aby nebola v blízkosti elektromagnetického rušenia alebo v blízkosti dosahu iných riadiacich jednotiek, pretože obsahuje GSM anténu a aby nedošlo k rušeniu GSM signálu.

**Upozornenie:** Výstupy riadiacej jednotky majú maximálne dovolené prúdové zaťaženie 300mA. Pre ovládanie zariadení s väčšou prúdovou záťažou použijete prídavné zariadenia (R1215, IMO 15).

### 9.3 SCHÉMA ZAPOJENIA GSM PAGER



## 2.4. POPIS JEDNOTLIVÝCH FUNKCIÍ

### F1. tichá/hlasitá aktivácia/deaktivácia

**nastavené od výroby: tichá** - pri aktivácii a deaktivácii systému siréna nezaznie. Pokiaľ dôjde k vyvolaniu poplachu, siréna znie počas celej doby. Ak je pri aktivácii narušený niektorý kontakt po uplynutí oneskorenia (5 alebo 30 sekúnd), siréna zaznie 2x pri narušení kontaktu batožinového priestoru (kufra) alebo 4x pri narušení dverových kontaktov alebo kontaktu kapoty.

**nastaviteľné: hlasitá** - pri aktivácii a deaktivácii systému zaznie siréna.

### F2. zamknutie centrálneho zamykania po zapnutí zapaľovania

**nastavené od výroby: zakázané** - centrálne zamykanie sa po zapnutí zapaľovania nezamkne

**nastaviteľné: povolené** - 20 sekúnd po zapnutí zapaľovania sa zamkne centrálne zamykanie (T GSM musí byť prepojené s centrálnym zamykaním). Po vypnutí zapaľovania sa centrálne zamykanie odomkne. Pokiaľ máte pripojený modul EASY CAN a T GSM je pripojené na CAN BUS zbernicu (v zozname podporovaných vozidiel pre EASY CAN pozrite, či vozidlo obsahuje informáciu rýchlost vozidla), centrálne zamykanie sa zamkne po prekročení rýchlosti 10 km/h. Po vypnutí zapaľovania sa centrálne zamykanie odomkne.

### F3. oneskorenie aktivácie vstupov

**nastavené od výroby: 8 sek.** - po zapnutí systému sú všetky kontakty (dvere, kapota, batožinový priestor) a prídavný snímač aktívne po uplynutí doby 8 sekúnd. Pokiaľ dôjde počas tejto doby k narušeniu niektorého kontaktu alebo snímača, systém ho automaticky vynechá. Ak zostal narušený, systém na to po uplynutí doby oneskorenia upozorní zaznením sirény 2 alebo 4 krát podľa toho, aký vstup je narušený.

**nastaviteľné: 30 sek.** - po zapnutí systému sú všetky kontakty (dvere, kapota, batožinový priestor) a prídavný snímač aktívne po uplynutí doby 30 sekúnd (popis je rovnaký, ako pri oneskorení 8 sek.).

### F4. pripomínač zapnutia systému

**nastavené od výroby: zakázaný** - systém po vypnutí zapaľovania a otvorení /zatvorení dverí neupozorní na to, že nie je aktivovaný.

**nastaviteľné: povolený** - po vypnutí zapaľovania a otvorení /zatvorení dverí, systém po 10 sekundách dvomi pípnutiami sirény upozorní užívateľa na to, že nie je aktivovaný. Ak potom opäť otvoríte dvere, systém po 10 sekundách od ich zatvorenia znova upozorní na to, že nie je aktivovaný.

### F5. polarita vstupu dverových kontaktov vstup č.1

Polaritu vstupu je možné nastaviť len v prípade že funkcia F18 je nastavená ako "dverové kontakty". Pokiaľ je F18 nastavená ako "kontrola smerových svetiel" má vstup automaticky plusový (+) polaritu.

**nastavené od výroby: "-" vstup** - vstup dverových kontaktov reaguje na mínusový signál. Po privedení mínusového impulzu v zapnutom stave, vyvoláte poplach.

**nastaviteľné: povolený - "+" vstup** - vstup dverových kontaktov reaguje na plusový signál. Po privedení plusového impulzu v zapnutom stave, vyvoláte poplach.

### F6. dvojitý zamykací impulz

**nastavené od výroby: zakázaný** - pri aktivácii/deaktivácii systému sa na výstupe na zamykanie objaví jeden impulz. Jeho dĺžku môžete nastaviť v programovom menu F10.

**nastaviteľné: povolený - povolený** - pri aktivácii/deaktivácii systému sa na výstupe na zamykanie objavia dva impulzy. Toto nastavenie použijete pri vozidlách, ktoré potrebujú na zamknutie centrálneho zamykania dva impulzy. Dĺžku impulzu môžete nastaviť v programovom menu F10, pričom funkcia F11 zostane vo výrobnom nastavení. Pokiaľ nastavíte dĺžku impulzu na 3,5 sek., prvý impulz má dĺžku 3,5 sek. a druhý impulz 0,5 sek.

### F7. dvojitý odomykací impulz

**nastavené od výroby: zakázaný** - pri aktivácii/deaktivácii systému sa na výstupe na odomykanie objaví jeden impulz. Jeho dĺžku môžete nastaviť v programovom menu F10.

**nastaviteľné: povolený - povolený** - pri aktivácii/deaktivácii systému sa na výstupe na odomykanie objavia dva impulzy. Toto nastavenie použijete pri vozidlách, ktoré potrebujú na odomknutie centrálneho zamykania dva impulzy. Dĺžku impulzu môžete nastaviť v programovom menu F10. Pokiaľ nastavíte dĺžku impulzu na 3,5 sek., prvý impulz má dĺžku 3,5 sek. a druhý impulz 0,5 sek.

### F8. typ sekvenčného výstupu

Sekvenčný výstup slúži na pripojenie optickej signalizácie T GSM na smerové svetlá vozidla pomocou jedného vodiča.

**nastavené od výroby: sekvenčný** - systém na tento výstup posiela impulzy v sekvenciách. Jedno bliknutie= dva impulzy.

**nastaviteľné: učiaci** - v tomto režime sa sekvenčný výstup dokáže naučiť sekvenciu blikania smerových svetiel vo vozidle. Postup učenia je popísaný v ďalšej časti návoda.

#### **F9. protiúnosový režim**

**nastavené od výroby: povolený** - protiúnosový režim je povolený. Postup aktivácie protiúnosového režimu nájdete v užívateľskom návode

**nastaviteľné: zakázaný** - protiúnosový režim je zakázaný a nie je možné ho aktivovať.

#### **F10. nastavenie dĺžky odomykacieho impulzu**

**nastavené od výroby: 0,5 sek.** - pri vypnutí systému sa na odomykacom výstupe objaví impulz dĺžky 0,5 sek.

**nastaviteľné: 3,5 sek.** - pri vypnutí systému sa na odomykacom výstupe objaví impulz dĺžky 3,5 sek. Takýto dlhý impulz sa používa pri pneumatických centrálnych zamykaniach.

#### **F11. nastavenie dĺžky zamykacieho impulzu**

**nastavené od výroby: ako odomykáci.** - pri nastavení "ako odomykáci" je zamykací impulz rovnako dlhý, ako je nastavený odomykací impulz.

**nastaviteľné: 20 sek.** - predĺžený zamykací impulz na 20 sek. sa dá využiť na doťahovanie elektricky ovládaných okien u vozidiel, ktoré ponúkajú túto možnosť (VW, Audi ...)

#### **F12. aktivácia zatvorením všetkých dverí**

**nastavené od výroby: zakázaná** - systém sa po vypnutí zapalovania a zatvorení všetkých dverí neaktivuje

**nastaviteľné: povolená** - systém sa po 30 sekundách od vypnutia zapalovania a zatvorenia všetkých dverí aktivuje. Centrálné zamykanie sa nezamkne, pokiaľ nie je aktivovaná funkcia F13.

#### **F13. zamknutie centrálneho zamykania pri automatickej aktivácii**

**nastavené od výroby: zakázané** - centrálné zamykanie sa pri automatickej aktivácii a bezpečnostnej reaktivácii nezamkne

**nastaviteľné: povolené** - centrálné zamykanie sa pri automatickej aktivácii a bezpečnostnej reaktivácii zamkne

#### **F14. sirénový výstup**

**nastavené od výroby: siréna** - Výstup je počas vyvolaného poplachu trvalo zopnutý a je tam +12V.

**nastaviteľné: klaksón** - pri nastavení výstupu na klaksón, je po vyvolaní poplachu na výstupe -12V. Funkciou F18 nastavíte, či má byť výstup trvalý alebo prerušovaný.

#### **F15. bezpečnostný režim - pre nastavenie je potrebný PIN**

**nastavené od výroby: zakázaný** - PIN kód nie je potrebné zadávať pred žiadaným nastavením

**nastaviteľné: povolený** - PIN kód je potrebné zadať pred každým vstupom do systémového programovania, programovania diaľkových ovládačov, núdzovej deaktivácie alebo aktivácie servisného režimu. Postup zadávania PIN kódu je popísaný pred každým nastavením, kde je potrebné ho zadať.

#### **F16. bezpečnostná reaktivácia**

**nastavené od výroby: zakázaná** - pokiaľ vypnete systém a neotvoríte žiadne dvere, kapotu alebo batožinový priestor, systém sa neaktivuje.

**nastaviteľné: povolená** - pokiaľ vypnete systém a neotvoríte žiadne dvere, kapotu alebo batožinový priestor, systém sa po 30 sekundách automaticky aktivuje. Ak je aktivovaná funkcia F13, automaticky sa pri reaktivácii zamkne centrálné zamykanie.

#### **F17. typ sirény**

**nastavené od výroby: normálna** - na výstupe je po jeho aktivácii +12V

**nastaviteľné: kódovaná** - na výstupe je po jeho aktivácii kódovaný signál, potrebný pre aktiváciu kódovanej sirény

#### **F18. nastavenie vstupu dverových kontaktov**

**nastavené od výroby: dverové kontakty** - vstup je nastavený ako vstup dverových kontaktov

**nastaviteľné: kontrola smerových svetiel** - vstup je nastavený ako kontrola smerových svetiel pri použití sekvenčného výstupu na smerové svetlá

**3. Ovládanie výstupov** - pokiaľ v príkazovej SMS nastavíte 1 (yy1yyyy), z daného telefónneho čísla je možné ovládať výstupy na T GSM pomocou príkazových SMS správ. Pokiaľ nastavíte 0 (yy0yyyy), z daného telefónneho čísla nie je možné ovládať výstupy na T GSM

**Poznámka:** Pri T GSM nastavenom ako GSM alarm, SMS správami nie je možné ovládať žiadne výstupy.

**4. Ovládanie volania** - pokiaľ v príkazovej SMS nastavíte 1 (yyy1yyyy), z daného telefónneho čísla je možné ovládať výstup č.6 na T GSM. Pokiaľ nastavíte 0 (yyy0yyyy), z daného telefónneho čísla nie je možné ovládať výstup na T GSM. Platí len pri nastavení T GSM ako GSM pager.

**Poznámka:** Pri T GSM nastavenom ako GSM alarm, prevzonením nie je možné ovládať výstup č.6.

**5. Požadovať PIN** - pokiaľ v príkazovej SMS nastavíte 1 (yyyy1yyy), v každej príkazovej SMS správe musíte zadávať PIN kód, aby ju systém akceptoval. Pokiaľ nastavíte 0 (yyyy0yyy), PIN kód nezadáte a príkazové SMS správy budú akceptované.

**6. Príkazová SMS** - pokiaľ v príkazovej SMS nastavíte 1 (yyyyy1yy), z daného telefónneho čísla je možné zasielať príkazové SMS správy. Pokiaľ nastavíte 0 (yyyyy0yy), z daného telefónneho čísla nie je možné zasielať príkazové SMS správy.

**7. Potvrdenie SMS** - pokiaľ v príkazovej SMS nastavíte 1 (yyyyy1y), na odoslanú príkazovú SMS správu dostanete späť potvrdzovaciu SMS o vykonaní príkazu. Pokiaľ nastavíte 0 (yyyyy0y), na odoslanú príkazovú SMS správu nedostanete späť potvrdzovaciu SMS o vykonaní príkazu.

**8. Zmena programu** - pokiaľ v príkazovej SMS nastavíte 1 (yyyyyy1), z daného telefónneho čísla je možné zasielať príkazové SMS správy na zmenu systémových funkcií. Pokiaľ nastavíte 0 (yyyyyy0), z daného telefónneho čísla nie je možné zasielať príkazové SMS správy na zmenu systémových funkcií.

### **8.2 Príkazové SMS správy**

Pomocou príkazových SMS správ z nastaveného telefónneho čísla môže užívateľ nastavovať niektoré vybrané funkcie systému.

### **8.3 Tabuľka príkazových SMS správ**

<b>Tvar príkazovej SMS s PIN</b>	<b>Tvar príkazovej SMS bez PIN</b>	<b>Popis príkazu</b>
XXXX_ARM	_ARM	Aktivácia systému T GSM
XXXX_DISARM	_DISARM	Deaktivácia systému T GSM
XXXX_PANIC	_PANIC	Vyvolanie tiesňového PANIK poplachu
XXXX_VALET	_VALET	Aktivovanie servisného režimu
XXXX_UNVALET	_UNVALET	Deaktivovanie servisného režimu
XXXX_FINDER	_FINDER	Vyhľadávanie vozidla
XXXX_OVER	_OVER	Núdzová deaktivácia, deaktivovanie protiúnosového režimu
XXXX_ANTI	_ANTI	Aktivovanie protiúnosového režimu
XXXX_PINGSM_YYYY	_PINGSM_YYYY	Zmena PIN kódu v príkazových SMS (YYYY - nový PIN kód)
XXXX_PROGSM_F01_1	_PROGSM_F01_1	Nastavenie systémovej funkcie F1 až F31 na výrobné nastavenie
XXXX_PROGSM_F01_2	_PROGSM_F01_2	Nastavenie systémovej funkcie F1 až F31 na nastaviteľné nastavenie
XXXX_STATUS	_STATUS	Zistenie aktuálneho stavu, v akom sa systém T GSM nachádza
XXXX_TELn_telefónne číslo	_TELn_telefónne číslo	Zadanie nového telefónneho čísla (n=poradové číslo zadávaného telefónneho čísla 1-4)
XXXX_TELn_c	XXXX_TELn_c	Vymazanie tel.čísla (n=poradové číslo vymazaného tel. čísla 1-4)
XXXX_TEL_telefónne číslo_yyyyyyyy	_TEL_telefónne číslo_yyyyyyyy	Zadanie nového telefónneho čísla a jeho parametrov(n=poradové číslo zadávaného telefónneho čísla 1-4)
XXXX_TELn_0000_yyyyyyyy	_TELn_0000_yyyyyyyy	Nastavenie parametrov telefónneho čísla (n=poradové číslo telefónneho čísla 1-4)
XXXX_FUN_yyyyyyyy	_FUN_yyyyyyyy	Nastavenie parametrov telefónneho čísla z ktorého je príkazová SMS správa zaslaná

- Keď je počet bliknutí zhodný s hodnotou štvrtého čísla kódu, stlačte servisné tlačidlo. Pokiaľ ste zadali správny PIN kód, siréna zaznie 4x a vstúpili ste do programovacieho režimu. LED dióda začne rýchlo blikaf.
- 2. aktivujte PIR snímač do 5 sekúnd. Pokiaľ neaktivujete PIR snímač do 5 sekúnd alebo zapnete zapalovanie, systém automaticky ukončí programovanie.
- 3. siréna potvrdí naprogramovanie snímača krátkym zaznením. Podľa toho, ktorý snímač bol naprogramovaný, toľkokrát zaznie. Naprogramovanie prvého snímača siréna potvrdí jedným pípnutím, druhého dvoma pípnutiami, tretieho tromi pípnutiami...
- 4. pokiaľ chcete naprogramovať nový PIR snímač, musíte naprogramovať aj ovládače, ktoré sú v systéme už naprogramované.
- 5. systém umožňuje naprogramovať max. 10 snímačov. Pri programovaní nových PIR snímačov systém automaticky vymaže už naprogramované snímače.

## 7.0 NÚDZOVÁ DEAKTIVÁCIA SYSTÉMU

1. otvorte dvere a zapnite zapalovanie.
2. stlačte servisné tlačidlo toľkokrát, aká je hodnota prvého čísla PIN kódu do 8 sekúnd a vypnite zapalovanie. Pokiaľ je bezpečnostný režim vypnutý, siréna zaznie dvakrát a smerové svetlá bliknú dvakrát, systém sa deaktivuje. Ak je zapnutý bezpečnostný režim (funkcia F16), LED dióda začne blikaf pomaly a začne zobrazovať hodnotu prvého čísla kódu.
- Keď je počet bliknutí zhodný s hodnotou prvého čísla kódu, stlačte servisné tlačidlo. LED dióda začne opäť blikaf.
- Keď je počet bliknutí zhodný s hodnotou druhého čísla kódu, stlačte servisné tlačidlo. LED dióda začne opäť blikaf.
- Keď je počet bliknutí zhodný s hodnotou tretieho čísla kódu, stlačte servisné tlačidlo. LED dióda začne opäť blikaf.
- Keď je počet bliknutí zhodný s hodnotou štvrtého čísla kódu, stlačte servisné tlačidlo. Pokiaľ ste zadali správny PIN kód, siréna zaznie 2x a smerové svetlá bliknú 2x. Systém sa deaktivuje.

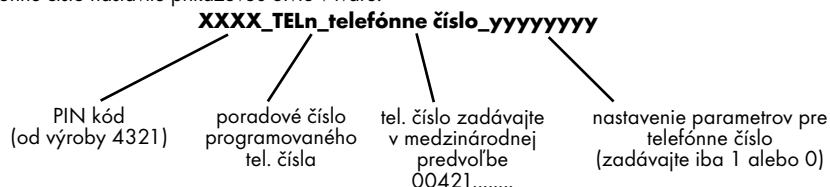
## 8.0 PROGRAMOVANIE T GSM POMOCOU SMS - REŽIM GSM ALARM

Systém T GSM je možné naprogramovať pomocou príkazových SMS správ. Pokiaľ systém ešte nie je naprogramovaný, ako prvé je potrebné zadať telefónne čísla. Systém umožňuje naprogramovať 4 telefónne čísla.

**Upozornenie:** Systémové funkcie je možné programovať jedine z telefónnych čísel, ktoré sú uložené v T GSM.

### 8.1 Programovanie telefónnych čísel pomocou SMS

Telefónne číslo nastavíte príkazovou SMS v tvare:



**Príklad zadania telefónneho čísla: 4321\_TEL1\_00421905123456\_11001100**

Takto napísanú SMS pošlite na telefónne číslo SIM karty ktorá sa nachádza v T GSM

### Parametre nastaviteľné pre telefónne číslo (yyyyyy)

- 1. Zaslanie SMS** - pokiaľ v príkazovej SMS nastavíte 1 (1yyyyyy), na telefónne číslo budú v prípade vyvolania poplachu posielané SMS správy. Pokiaľ nastavíte 0 (0yyyyyy), SMS správy posielané nebudú.
- 2. Volanie** - pokiaľ v príkazovej SMS nastavíte 1 (y1yyyyyy), v prípade vyvolania poplachu T GSM 1x prezvoní na telefónne číslo. Pokiaľ nastavíte 0 (y0yyyyyy), T GSM neprezvonia.

### F19. vstup č.2

**nastavené od výroby: kontakt kapota (-)** - vstup nastavený ako "kontakt kapota" môžete použiť na pripojenie kontaktu z kapoty vozidla. Vstup bude reagovať na mínusové impulzy.

**nastaviteľné: aktivácia (+)** - vstup nastavený ako "aktivácia", môžete použiť ako aktivačný vstup na zapnutie systému iným zariadením. Po privedení plusového impulzu sa systém T GSM zapne, ako by ste použili diaľkový ovládač.

### F20. vstup č.3

**nastavené od výroby: kontakt kufor (-)** - vstup nastavený ako "kontakt kufor" môžete použiť na pripojenie kontaktu z batožinového priestoru vozidla. Vstup bude reagovať na mínusové impulzy.

**nastaviteľné: deaktivácia (+)** - vstup nastavený ako "deaktivácia", môžete použiť ako deaktivovaný vstup na vypnutie systému iným zariadením. Po privedení plusového impulzu sa systém T GSM vypne ako, by ste použili diaľkový ovládač.

### F21. výstup č.1

**nastavené od výroby: zamykací impulz (- 300mA)** - výstup môžete použiť na ovládanie centrálneho zamykania (zamknutie) vo vozidle mínusovým impulzom. Pokiaľ je ovládanie centrálneho zamykania inou polaritou alebo chcete ovládať priamo servomotory, použite prídavné relé.

**nastaviteľné: doťahovanie okien (- 300mA)** - výstup môžete použiť na doťahovanie elektricky ovládaných okien po zapnutí systému. Výstup je aktívny 20 sekúnd po zapnutí systému.

### F22. výstup č.2

**nastavené od výroby: odomykací impulz (- 300mA)** - výstup môžete použiť na ovládanie centrálneho zamykania (odomknutie) vo vozidle mínusovým impulzom. Pokiaľ je ovládanie centrálneho zamykania inou polaritou alebo chcete ovládať priamo servomotory, použite prídavné relé.

**nastaviteľné: pager (- 300mA)** - výstup je aktívny počas vyvolaného poplachu. Môžete ho využiť na prepojenie T GSM s iným zariadením a v prípade poplachu aktivovať prídavné zariadenie.

### F23. výstup č.3

**nastavené od výroby: sekvenčný výstup (- 300mA)** - Sekvenčný výstup slúži na pripojenie optickej signalizácie T GSM na smerové svetlá vozidla pomocou jedného vodiča. Výstup pripojte na vypínač výstražných smerových svetiel. Typ sekvenčného výstupu môžete nastaviť funkciou F8

**nastaviteľné: imobilizačný výstup (- 300mA)** - výstup je aktívny po zapnutí systému. Môžete ho využiť na prerušenie štartovacieho okruhu vozidla pomocou prídavného relé a tým zabrániť neoprávnenému štartu počas stráženia vozidla.

### F24. výstup č.5

**nastavené od výroby: imobilizačný výstup (- 300mA)** - výstup je aktívny po zapnutí systému. Môžete ho využiť na prerušenie štartovacieho okruhu vozidla pomocou prídavného relé a tým zabrániť neoprávnenému štartu počas stráženia vozidla.

**nastaviteľné: otvorenie batožinového priestoru (- 300mA)** - výstup môžete použiť na ovládanie otvárania batožinového priestoru vozidla. Výstup je možné aktivovať len pomocou diaľkového ovládača. Po aktivovaní výstupu systém automaticky vynechá zo stráženia kontakt batožinového priestoru a prídavný snímač. Po 5tich sek. od zatvorenia, sú opäť strážené.

### F25. neaktívna siréna pri poplachu

**nastavené od výroby: zakázané** - pokiaľ dôjde k vyvolaniu poplachu, siréna znie počas celej doby poplachu.

**nastaviteľné: povolené** - pokiaľ dôjde k vyvolaniu poplachu, siréna počas poplachu neznie. Poplach je signalizovaný optickou signalizáciou a zasielaním SMS alebo prezvonením podľa nastavenia.

### F26. externý PIR snímač

**nastavené od výroby: zakázané** - k systému nie je možné naprogramovať prídavné PIR snímače (priestorový pohybový snímač).

**nastaviteľné: povolené** - k systému je možné naprogramovať prídavné PIR snímače (priestorový pohybový snímač). Maximálne je možné naprogramovať 10 ks PIR snímačov. Tieto snímače môžete použiť na zabezpečenie garáže, v ktorej parkujete vozidlo. Oneskorenie po akej dobe po zapnutí systému budú snímače aktívne, nastavíte funkciou F31.

### **F27. počet diaľkových ovládačov**

**nastavené od výroby: 6** - systém umožňuje naprogramovať óks diaľkových ovládačov. Pri programovaní nových ovládačov systém už naprogramované ovládače vymaže, preto je potrebné programovať aj tie.

**nastaviteľné: 3** - systém umožňuje naprogramovať óks diaľkových ovládačov. Pri programovaní nových ovládačov systém už naprogramované ovládače vymaže, preto je potrebné programovať aj tie.

### **F28. RF vysieláč**

**nastavené od výroby: zakázaný** - RF vysieláč sa k systému pridáva z dôvodu možnosti ovládania systému pomocou doplnkových diaľkových ovládačov. Pokiaľ je zakázaný, nie je možné systém ovládať pomocou doplnkových diaľkových ovládačov.

**nastaviteľné: povolený** - systém je možné ovládať pomocou doplnkových diaľkových ovládačov.

### **F29. bliknutie pri aktivácii/deaktivácii pri CAN BUS**

**nastavené od výroby: zakázané** - pokiaľ je povolené ovládanie systému pomocou CAN BUS (F30) optická signalizácia pri aktivácii/deaktivácii je zakázaná. Toto nastavenie je vhodné pre vozidlá, ktoré už optickú signalizáciu otvorenia/zatvorenia pomocou pôvodného diaľkového ovládača majú.

**nastaviteľné: povolené** - pokiaľ je povolené ovládanie systému pomocou CAN BUS (F30), optická signalizácia pri aktivácii/deaktivácii je povolená.

### **F30. aktivácia/deaktivácia pomocou CAN BUS**

**nastavené od výroby: povolená** - T GSM je možné ovládať pôvodným diaľkovým ovládačom od vozidla.

**nastaviteľné: zakázaná** - T GSM nie je možné ovládať pomocou pôvodného diaľkového ovládača.

### **F31. Oneskorenie PIR po aktivácii**

**nastavené od výroby: 30 sek.** - PIR snímače sú aktívne po 30tich sekundách po zapnutí systému.

**nastaviteľné: 120 sek.** - PIR snímače sú aktívne po 30tich sekundách po zapnutí systému.

### **F40. RESET**

T GSM nastavíte na pôvodné nastavenie od výroby.

## **3.0. PROGRAMOVANIE SEKVENČNÉHO VÝSTUPU**

Aby bolo možné sekvenčný výstup programovať, je potrebné nastaviť funkciu F8 na učiaci a funkciu F18 na kontrolu smerových svetiel. Potom pripojte vstup dverových kontaktov (nastavený ako kontrola smerových svetiel) na smerové svetlá.

1. zapnite zapalovanie a stlačte servisné tlačidlo 3x do 8 sekúnd.

2. vypnite zapalovanie. Pokiaľ je bezpečnostný režim vypnutý, siréna zaznie 3x, LED dióda začne rýchlo blikáť a nachádzate sa v programovaní sekvenčného výstupu. Ak je aktivovaný bezpečnostný režim (funkcia F18), LED dióda začne blikáť pomaly. Vstúpte do bezpečnostného režimu. Ak ste zadali správny PIN kód, siréna zaznie 3x a LED dióda začne blikáť rýchlo. Nachádzate sa v programovaní sekvenčného výstupu.

3. do 10 sekúnd stlačte tlačidlo výstražných smerových svetiel. Smerové svetlá začnú blikáť

4. keď smerové svetlá bliknú 8x, siréna zaznie 1x a tým potvrdí úspešné naprogramovanie. Vypnutím výstražných smerových svetiel ukončíte programovanie sekvenčného výstupu

## **4.0 ZMENA PIN KÓDU (Od výroby je PIN kód nastavený na 4321)**

1. zapnite zapalovanie a stlačte servisné tlačidlo 10x do 10 sekúnd.

2. vypnite zapalovanie. Pokiaľ je bezpečnostný režim vypnutý, siréna zaznie 1x a nachádzate sa v programovaní PIN kódu. Ak je aktivovaný bezpečnostný režim (funkcia F16), LED dióda začne blikáť pomaly a začne zobrazovať hodnotu prvého čísla kódu. Keď je počet bliknutí zhodný s hodnotou prvého čísla kódu, stlačte servisné tlačidlo. LED dióda začne opäť blikáť.

- Keď je počet bliknutí zhodný s hodnotou druhého čísla kódu, stlačte servisné tlačidlo. LED dióda začne opäť blikáť.

- Keď je počet bliknutí zhodný s hodnotou tretieho čísla kódu, stlačte servisné tlačidlo. LED dióda začne opäť blikáť.

- Keď je počet bliknutí zhodný s hodnotou štvrtého čísla kódu, stlačte servisné tlačidlo. Pokiaľ ste zadali PIN kód správne, siréna zaznie 1x a LED dióda zhasne. Nachádzate sa v programovaní PIN kódu.

3. stlačte servisné tlačidlo. LED dióda začne pomaly blikáť a môžete zadať nový PIN kód

- keď LED dióda blikne toľkokrát, koľko je nová hodnota prvého čísla kódu, stlačte jedenkrát servisné tlačidlo. Prvé číslo kódu je uložené. LED dióda začne opäť blikáť.

- keď LED dióda blikne toľkokrát, koľko je nová hodnota druhého čísla kódu, stlačte jedenkrát servisné tlačidlo. Druhé číslo kódu je uložené. LED dióda začne opäť blikáť.

- keď LED dióda blikne toľkokrát, koľko je nová hodnota tretieho čísla kódu, stlačte jedenkrát servisné tlačidlo. Tretie číslo kódu je uložené. LED dióda začne opäť blikáť.

- keď LED dióda blikne toľkokrát, koľko je nová hodnota štvrtého čísla kódu, stlačte jedenkrát servisné tlačidlo. Štvrté číslo kódu je uložené.

- 5 sekúnd po zadaní štvrtého čísla kódu, LED dióda automaticky zobrazí nový PIN kód počtom bliknutí. Zobrazenie prvého čísla kódu, 2 sekundy prestávka, zobrazenie druhého čísla kódu...

4. zapnite zapalovanie alebo 10 sekúnd po zobrazení nového PIN kódu, systém automaticky ukončí programovací režim zmeny PIN kódu.

## **RESET PIN KÓDU**

Odpojte systém od napájania. Rozpojte prepajku v riadiacej jednotke a pripojte systém k napájaniu. Do 3 sek. spojte prepajku v riadiacej jednotke. PIN kód sa nastaví na výrobné nastavenie 4321.

## **5.0 PROGRAMOVANIE DIAĽKOVÝCH OVLÁDAČOV**

1. zapnite zapalovanie a stlačte servisné tlačidlo 5x do 8 sekúnd. Vypnite zapalovanie. Pokiaľ nie je aktivovaný bezpečnostný režim, siréna zaznie 5x, systém prejde do programovacieho režimu a LED dióda začne rýchlo blikáť. Ak je aktivovaný bezpečnostný režim (funkcia F16), LED dióda začne blikáť pomaly a začne zobrazovať hodnotu prvého čísla kódu.

- Keď je počet bliknutí zhodný s hodnotou prvého čísla kódu, stlačte servisné tlačidlo. LED dióda začne opäť blikáť.

- Keď je počet bliknutí zhodný s hodnotou druhého čísla kódu, stlačte servisné tlačidlo. LED dióda začne opäť blikáť.

- Keď je počet bliknutí zhodný s hodnotou tretieho čísla kódu, stlačte servisné tlačidlo. LED dióda začne opäť blikáť.

- Keď je počet bliknutí zhodný s hodnotou štvrtého čísla kódu, stlačte servisné tlačidlo. Pokiaľ ste zadali správny PIN kód, siréna zaznie 5x a vstúpili ste do programovacieho režimu. LED dióda začne rýchlo blikáť.

2. stlačte ľubovoľné tlačidlo na diaľkovom ovládači do 5 sekúnd. Pokiaľ nestlačíte žiadne tlačidlo do 5 sekúnd alebo zapnete zapalovanie, systém automaticky ukončí programovanie.

3. siréna potvrdí naprogramovanie ovládača krátkym zaznením. Podľa toho, ktorý ovládač bol naprogramovaný, toľkokrát zaznie. Naprogramovanie prvého ovládača siréna potvrdí jedným pípnutím, druhého dvoma pípnutiami a tretieho tromi pípnutiami.

4. pokiaľ chcete naprogramovať nový ovládač, musíte naprogramovať aj ovládače, ktoré sú v systéme už naprogramované.

5. systém umožňuje naprogramovať 3 alebo 6 ks ovládačov. Pri programovaní diaľkových ovládačov systém automaticky vymaže už naprogramované ovládače.

## **6.0 PROGRAMOVANIE EXTERNÝCH PIR SNÍMAČOV**

1. zapnite zapalovanie a stlačte servisné tlačidlo 4x do 8 sekúnd. Vypnite zapalovanie. Pokiaľ nie je aktivovaný bezpečnostný režim, siréna zaznie 4x, systém prejde do programovacieho režimu a LED dióda začne rýchlo blikáť. Ak je aktivovaný bezpečnostný režim (funkcia F16), LED dióda začne blikáť pomaly a začne zobrazovať hodnotu prvého čísla kódu.

- Keď je počet bliknutí zhodný s hodnotou prvého čísla kódu, stlačte servisné tlačidlo. LED dióda začne opäť blikáť.

- Keď je počet bliknutí zhodný s hodnotou druhého čísla kódu, stlačte servisné tlačidlo. LED dióda začne opäť blikáť.

- Keď je počet bliknutí zhodný s hodnotou tretieho čísla kódu, stlačte servisné tlačidlo. LED dióda začne opäť blikáť.